



crea

Consiglio per la ricerca in agricoltura
e l'analisi dell'economia agraria

Centro di ricerca

Orticoltura e Florovivaismo – Sanremo



UNIONE
EUROPEA



REPUBBLICA
ITALIANA



REGIONE
LIGURIA

Attività di conservazione e caratterizzazione della ginestra: analisi agronomiche e fisiologiche

*Attività di conservazione e caratterizzazione
della ginestra bianca nell'ambito del progetto
CONVAFLOR*

Vallecrosia, 14/12/2023

Andrea Copetta

CREA Centro di Ricerca Orticoltura e Florovivaismo, sede di Sanremo

- famiglia delle Fabacee
- portamento cespuglioso-arbustivo
- foglie ridotte o assenti, infiorescenze dense e fiori di tipo papilionaceo
- radici profonde
- bacino del Mediterraneo – originaria della Turchia, si è diffusa spontaneamente lungo le coste del Sud Europa e del Nord Africa.

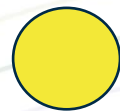
- ❖ può raggiungere i 3 m d'altezza e larghezza.
- ❖ fortemente ramificato, è formato da rami sottili privi di foglie
- ❖ fioritura tra fine autunno e inizio primavera,
- ❖ infiorescenze candide, formate da numerosi fiori bianchi con calice marrone o verde e dall'intenso profumo, avvertibile anche a distanza.
- ❖ ottima la resistenza del fiore reciso, la genista è essenza molto sfruttata dal mondo florovivaistico.



- ❖ *Retama dasycarpa* (Marocco)
- ❖ *Retama monosperma* (Mediterraneo)
- ❖ *Retama raetam* (Canarie, Nord Africa e Sicilia)
- ❖ *Retama rhodorhizoides* (Canarie)
- ❖ *Retama sphaerocarpa* (Penisola Iberica e nord ovest dell' Africa)



Retama monosperma



- *Retama monosperma* si è adattata alle condizioni climatiche della Riviera ligure
- Sono state selezionate le varietà che differiscono per alcune caratteristiche:
 - ❖ Dimensioni e caratteristiche del fiore,
 - ❖ Periodo di fioritura,
 - ❖ Resistenza al freddo invernale,
 - ❖ Compattezza del recemo fiorale



PRECOCI

- ❖ 'Gabriele' o 'Gabiella' – fiore grande, racemo compatto, calice marrone
- ❖ 'Andrea' – fiore medio, racemo compatto
- ❖ 'San Biagio' o 'Sanbiagina' - fiore medio, calice verde chiaro (medio precoce)

INTERMEDIE

- ❖ 'Baboira' – fiore grande, calice marrone
- ❖ 'Cassini' – fiore grande, calice marrone
- ❖ 'Rabassina' – fiore piccolo, calice verde
- ❖ 'Super' - fiore grande
- ❖ 'Valentina' – fiore medio, calice marrone
- ❖ 'Dudugiu' - racemo compatto

TARDIVE

- ❖ 'Merella' – fiore piccolo, calice marrone
- ❖ 'Seborghina' – fiore medio, calice marrone

Coltivando le diverse varietà, si possono commercializzare fronde fiorite di ginestra bianca da novembre ad aprile.

La ginestra bianca è ormai diventata parte integrante del territorio, un'essenza che caratterizza il paesaggio

PSR 2014-2020 della Regione Liguria - sottomisura M10.2
"Interventi per la conservazione e l'uso sostenibile delle risorse
genetiche vegetali in agricoltura"

Titolo: Conservazione e valorizzazione di specie locali
caratterizzanti la floricoltura del Ponente ligure.

Conservazione varietà di ginestra bianca:

- ❖ 'Gabriele' - precoce
- ❖ 'Sanbiagina' - medio precoce
- ❖ ('Baboira' - intermedia)
- ❖ 'Seborghina' - tardiva

In vivo e in vitro

- Miglioramento delle tecniche colturali
- Iscrizione all'anagrafe nazionale delle varietà
- Prove di conservazione post raccolta



Definizione di descrittori che permettano di distinguere le varietà sulla base delle caratteristiche morfologiche

25 caratteri:

- 4 sull'aspetto della pianta
- 4 sulle caratteristiche del fusto
- 8 su fiori e infiorescenze
- 5 sulle foglie
- 4 sul frutto

Aggiungere altri caratteri? → valutazione sul campo

Preparazione di un descrittore per distinguere le differenti varietà di ginestra bianca

Preparazione delle schede descrittive delle 3 varietà di interesse ('Gabriele', 'Sanbiagina', 'Seborghina')

7. TABELLA DELLE CARATTERISTICHE

CPVO N°	UPOV N°	Fase, metodo	Caratteristiche	Esempi	Nota
1. (+)	1. (*)	VG	Pianta: portamento		
			QN	verticale	1
				semi-eretto	2
				espanso	3
2. (+)	2. (*)	MG/MS/ VG	Pianta: altezza		
			QN	Molto bassa	1
				Da molto bassa a bassa	2
				Bassa	3
				Da Bassa a media	4
				Media	5
				Da media a alta	6
				Alta	7
				Da alta a molto alta	8
	Molto alta	9			
3.	3.	VG	Pianta: altezza in relazione alla larghezza		
			QN	Più alto che largo	1
				Tanto alto quanto largo	2
				Più largo che alto	3
4.	4.	VG	Pianta: vigoria		
			QN	Scarsa	1
				Media	2
				Elevata	3

CPVO N°	UPOV N°	Fase, metodo	Caratteristiche	Esempi	Nota	
5. (+)	5. (*)	VG	Fusto: fasciatura			
			QL	(a) Assente	1	
			G	Presente	9	
6. (+)	6. (*)	VG	Fusto: presenza di cere			
			QL	Assente o debole	1	
				Medio	2	
			G	Forte	3	
6. (+)	6. (*)	VG	Fusto: colore			
			QL	Verde-chiaro	1	
				Verde	2	
			Verde scuro	3		
7.	7. (*)	VG	Fusto: lunghezza degli internodi			
			PQ	(a) Corto	3	
				Medio	5	
			G	Lungo	7	
8. (+)	8.	MG	Periodo di fioritura:			
			QN	Molto precoce	1	
				Da molto precoce a precoce	2	
				Precoce	Gabriele	3
				Medio-precoce	Saobragina	4
				Medio		5
				Medio-tardiva		6
				Tardiva	Seborghina	7
				Da Tardiva a molto tardiva		8
	Molto tardiva		9			
9. (+)	9.	MG	Fiore: colore principale			
			QN	Bianco	<i>R. monosperma</i> , <i>R. raietam</i> , <i>R. rhodochizoides</i>	1
				Giallo	<i>R. dasycarpa</i> , <i>R. sphaerocarpa</i>	2

CPVO N°	UPOV N°	Fase, metodo	Caratteristiche	Esempi	Nota
10. (+)	10. (*)	VG	Fiore: colore del calice		
QL		(a)	Verde	<i>R. dasycarpa</i> , <i>R. sphaerocarpa</i>	1
G			Marrone-rossastro	<i>R. monosperma</i> , <i>R. rhodanthoides</i> , <i>R. cerasifera</i>	2
11. (+)	11. (*)	VG	Fiore: striature sul vessillo		
QL			Assenti		1
G			Presenti		9
12.	12. (*)	VG	Fiore: Lunghezza del vessillo		
QN		(d)	Corto		3
			Medio		5
			Lungo		7
13.	13. (*)	VG	Fiore: Lunghezza della carena		
QN		(d)	Corto		3
			Medio		5
			Lungo		7
14. (+)	14.	MG/MS/ VG	Infiorescenza: lunghezza		
QN		(d)	Breve		3
			Medio		5
			Lunga		7
15. (+)	15.	MG/MS/ VG	Infiorescenza: densità dei fiori		
QN		(d)	Rado		1
			Da rado a medio		2
			Medio		3
			Da medio a denso		4
			Denso		5

CPVO N°	UPOV N°	Fase, metodo	Caratteristiche	Esempi	Nota
16.	16. (*)	MS/VG	Lamina fogliare: lunghezza		
QN		(b)	Molto corta		1
			Da molto corta a corta		2
			Corta		3
			Da Corta a media		4
			Media		5
			Da media a lunga		6
			Lunga		7
			Da lunga a molto lunga		8
			Molto lunga		9
17.	17.	MS/VG	Lamina fogliare: larghezza		
QN		(b)	Molto stretta		1
			Da molto stretta a stretta		2
			Stretta		3
			Da stretta a media		4
			Media		5
			Da media a ampia		6
			Ampia		7
			Da ampia a molto ampia		8
			Molto ampia		9
18.	18. (*)	VG	Lamina della foglia: forma		
(+)	(*)	(b)	Ovata		1
PQ			Ellittica		2
			Lineare		3

CPVO	UPOV N°	Fase, metodo	Caratteristiche	Esempi	Nota N°			
19.	19.	VG	Lamina fogliare: lucentezza	<div style="border: 2px solid red; padding: 2px;">Esempi</div>	1 2 3			
						QN	(b)	Assente o debole
								Medio
			Forte					
20.	20.	VG	Lamina fogliare: tomentosità	<div style="border: 2px solid red; padding: 2px;">Esempi</div>	1 2 3			
						QN	(b)	Assente o debole
								Medio
			Forte					
21.	21.	VG/MS	Baccello: lunghezza	<div style="border: 2px solid red; padding: 2px;">Esempi</div>	1 3 5 7 9			
						QN	(a)	Molto corto
								Corto
								Medio
								Lungo
			Molto lungo					
22.	22.	VG	Baccello: forma della parte distale (escluso il becco)	<div style="border: 2px solid red; padding: 2px;">Esempi</div>	1 2 3			
						QN	(a)	Appuntita
								Da appuntita a troncata
			Troncata					
23.	23.	VG	Baccello: becco	<div style="border: 2px solid red; padding: 2px;">Esempi</div>	1 9			
						QL	(a)	Assente
			Presente					
24.	24.	VG	Baccello: lunghezza del becco	<div style="border: 2px solid red; padding: 2px;">Esempi</div>	1 3 5			
						QN	(a)	Corto
								Medio
			Lungo					
25.	25.	VG	Baccello: incurvatura del becco	<div style="border: 2px solid red; padding: 2px;">Esempi</div>	3 5 7			
						(a)		Debole
								Media
			Forte					

TP/009/1

8. SPIEGAZIONI SULLA TABELLA DELLE CARATTERISTICHE

8.1 Spiegazioni relative alle diverse caratteristiche

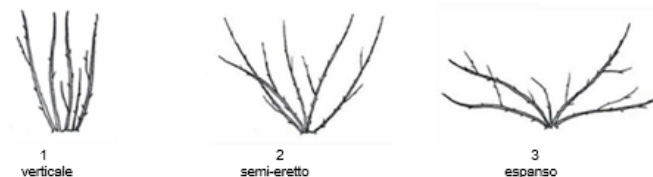
Se non diversamente indicato, le osservazioni devono essere effettuate al momento della piena fioritura.

Le caratteristiche che contengono la seguente chiave nella terza colonna della Tabella delle caratteristiche devono essere esaminate come indicato di seguito:

- Le osservazioni devono essere effettuate nel terzo medio dello stelo prima dell'apertura dei fiori.
- Le osservazioni devono essere effettuate sul lato superiore delle foglie dal terzo nodo sotto l'infiorescenza prima dell'apertura dei fiori.
- Il colore principale è quello che ricopre la superficie maggiore. Nei casi in cui le aree del colore principale e di quello secondario sono troppo simili per poter stabilire con certezza quale sia il colore con la superficie maggiore, il colore più scuro viene considerato il colore principale.
- Le osservazioni devono essere effettuate sulle infiorescenze primarie completamente sviluppate.

8.2 Spiegazioni per le caratteristiche individuali

Ad. 2: Solo le varietà con Pianta: tipo: non rampicante; Pianta: portamento di crescita



Ad. 20: Baccello: forma della parte distale (escluso il becco)



1	2	3
Appuntita	Da appuntita a troncata	Troncata

In vivo – campo catalogo (piante da margotta)



'Gabriele'



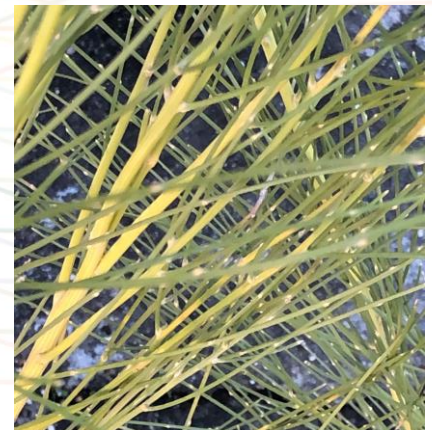
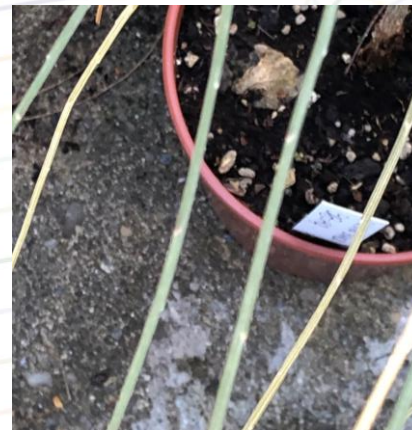
'Sanbiagina'



'Baboira'



'Seborghina'



In vitro

'Gabriele'



20 giorni



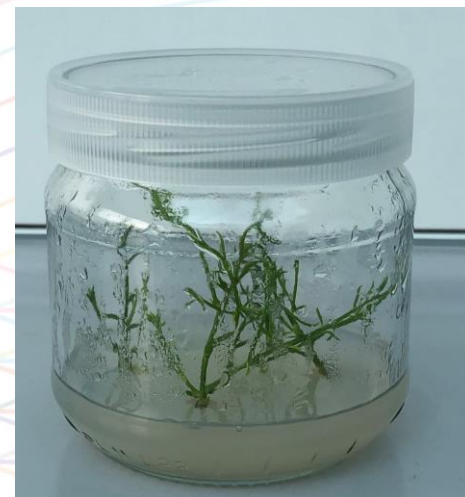
20 giorni



20 giorni



20 giorni



'Baboira'

Differenze nella velocità di sviluppo durante le prime fasi di coltivazione in vitro

 *In vitro*



'Gabriele'



'Baboira'

 Differenze tasso di moltiplicazione (formazione di nuovi fusti)

GRAZIE DELLA CORTESE ATTENZIONE

