

Propagazione *in vitro* di *Retama monosperma* (L) Boiss.

Jacopo Volpi¹, Chiara Cavallo¹, Pasquale Restuccia², Gianluca Vinci³, Manuela Pamato¹, Marco Savona¹, Andrea Copetta¹

¹ CREA - Centro di ricerca Orticoltura e Florovivaismo, Corso degli Inglesi 508, 18038 Sanremo (Imperia), Italia

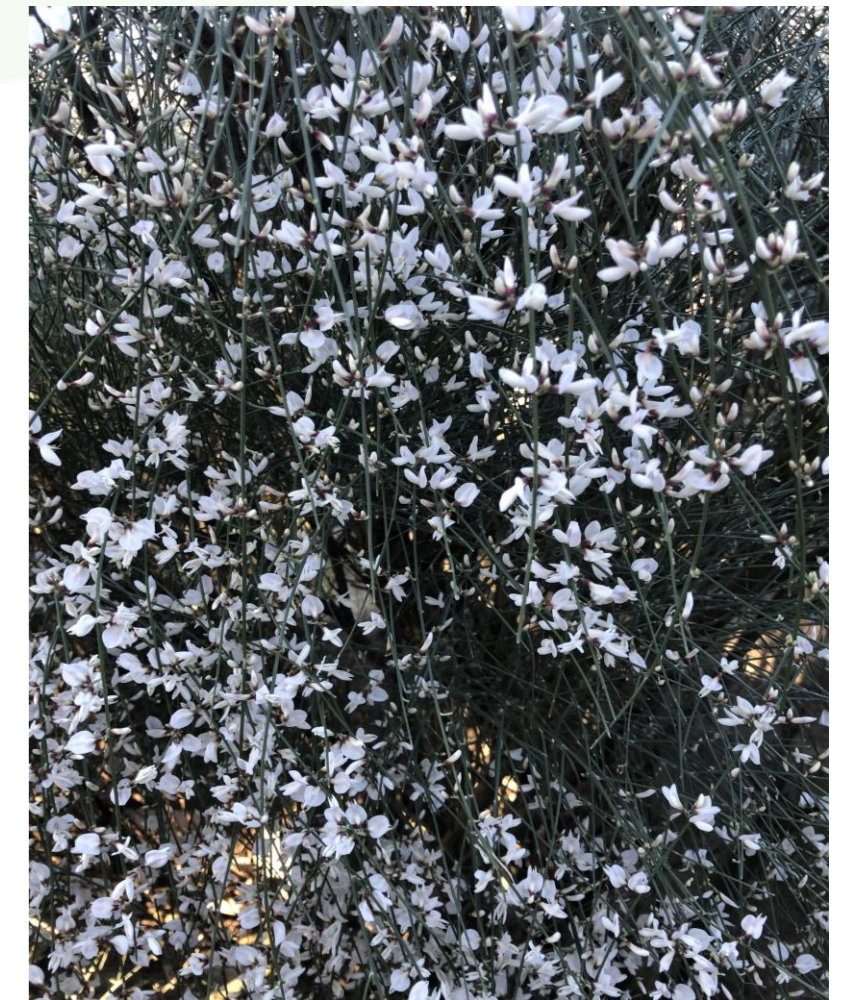
² Centro per l'istruzione professionale e l'assistenza tecnica (CIPAT), via Schiva 48, 18100 Imperia, Italia

³ Florcoop Sanremo sca, Regione Periane 248, 18018 Taggia (Imperia), Italia

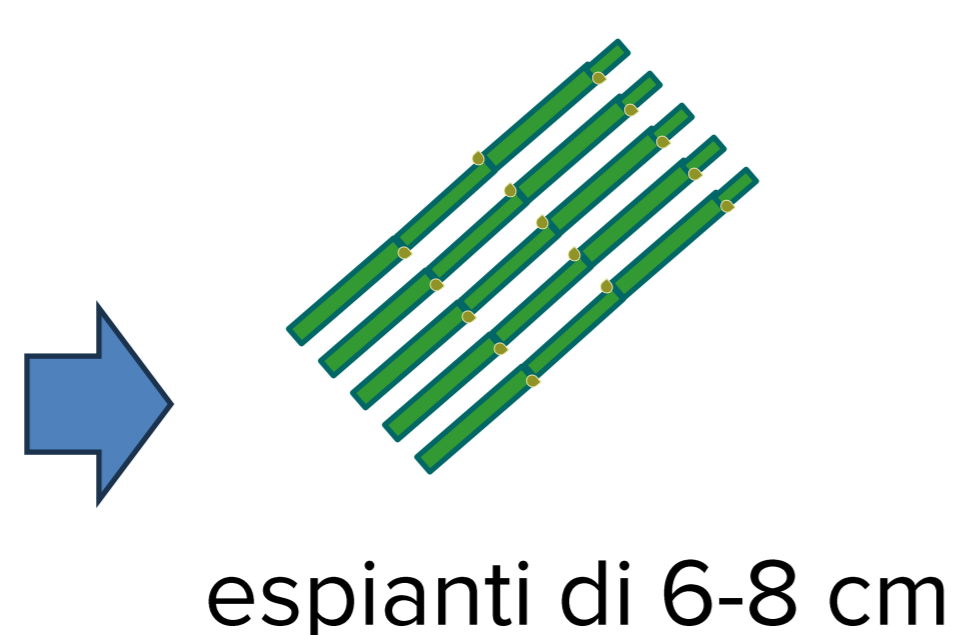
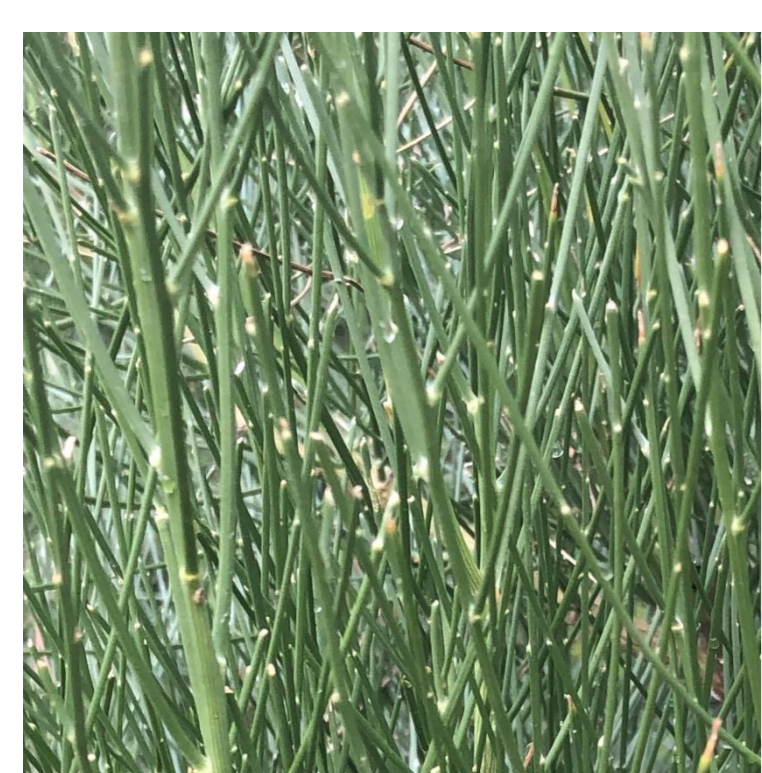
E-mail dell'autore di riferimento: andrea.copetta@crea.gov.it

INTRODUZIONE. La ginestra bianca, *Retama monosperma* (Fabaceae) è una specie arbustiva ornamentale. I produttori liguri hanno selezionato varietà con differenti epoche di fioritura per offrire al mercato fronde fiorite da novembre ad aprile. Dal momento che le estati sono sempre più siccitose e si riscontrano danni causati dal fungo *Armillaria mellea*, la propagazione tradizionale per margotta risulta sempre più fallimentare.

Scopo del lavoro: mettere a punto un sistema di micropropagazione per le varietà di ginestra bianca più diffuse e con maggior mercato ('Baboira', 'Gabriele', 'Sanbiagina', 'Seborghina') e la varietà più antica 'Rabassina'.

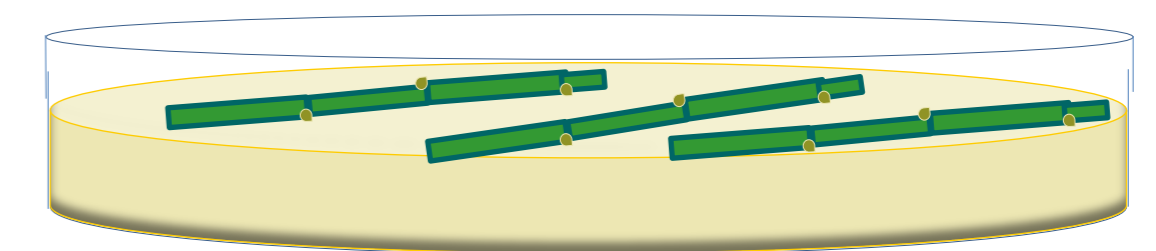


MATERIALI E METODI.

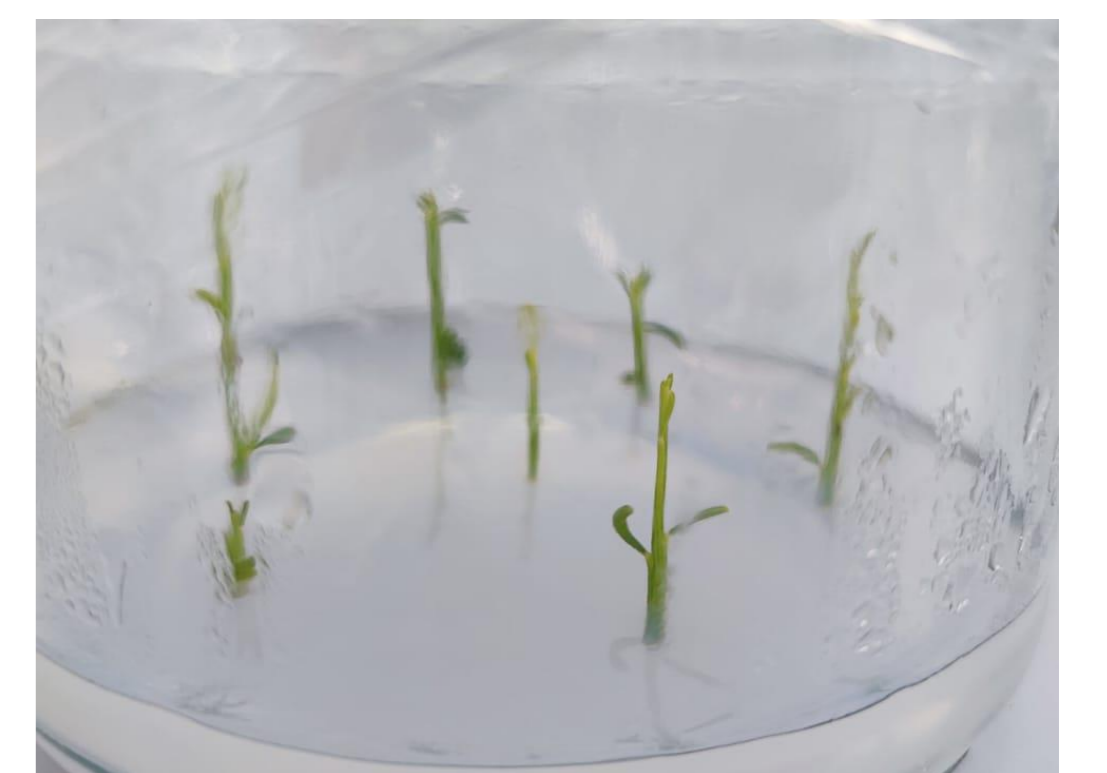
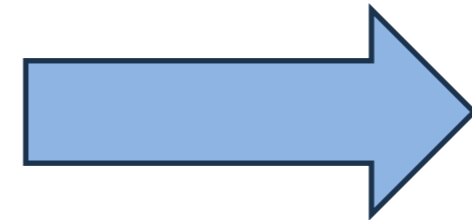


Sterilizzazione superficiale

EtOH 70% per 10"
+
HClO 1% per 20'



WPM + 30 g/L di saccarosio + BAP 0,1 mg/l +
GA₃ 0,1 mg/l + agar 0,75 % (pH 5.7)



RISULTATI.

- Usando candeggina al 1%, sono stati ottenuti espanti invernali sterili e vitali di 'Baboira', 'Gabriele' e 'Rabassina' con percentuali rispettivamente del 70 %, 60 % e 42 %.
- Usando candeggina al 1%, sono stati ottenuti espanti estivi sterili e vitali di 'Sanbiagina' e 'Seborghina' con percentuali rispettivamente del 69 % e 64 %.
- Tra le differenti varietà sono state registrate differenze nella velocità di sviluppo durante le prime fasi di coltivazione *in vitro*

Moltiplicazione *in vitro*

Varietà	Tasso di moltiplicazione
'Baboira',	6,7 ± 2,3
'Gabriele'	3,4 ± 1,1
'Rabassina'	1,2 ± 0,4
'Sanbiagina'	2,3 ± 0,3
'Seborghina'	1,6 ± 0,2



'Baboira'



'Gabriele'



'Rabassina'



'Sanbiagina'



'Seborghina'

Conclusioni.

Le varietà di *R. monosperma* sono molto distinguibili sulla base del periodo di fioritura e dei parametri morfologici dei fiori. Anche durante la coltivazione *in vitro* sono state osservate differenze tra le differenti varietà durante la messa in coltura, nella velocità di sviluppo durante le prime fasi di coltivazione e nel differente tasso di moltiplicazione.

Questa ricerca è stata finanziata dal PSR 2014-2020 della Regione Liguria Sottomisura M10.2 "Sostegno per la conservazione, l'uso e lo sviluppo sostenibile delle risorse genetiche in agricoltura"; Progetto CONVAFLOR – "Conservazione e valorizzazione di specie locali caratterizzanti la floricoltura del Ponente ligure."