

## Caratteristiche fisiologiche e morfologiche delle varietà di ginestra bianca del Ponente Ligure

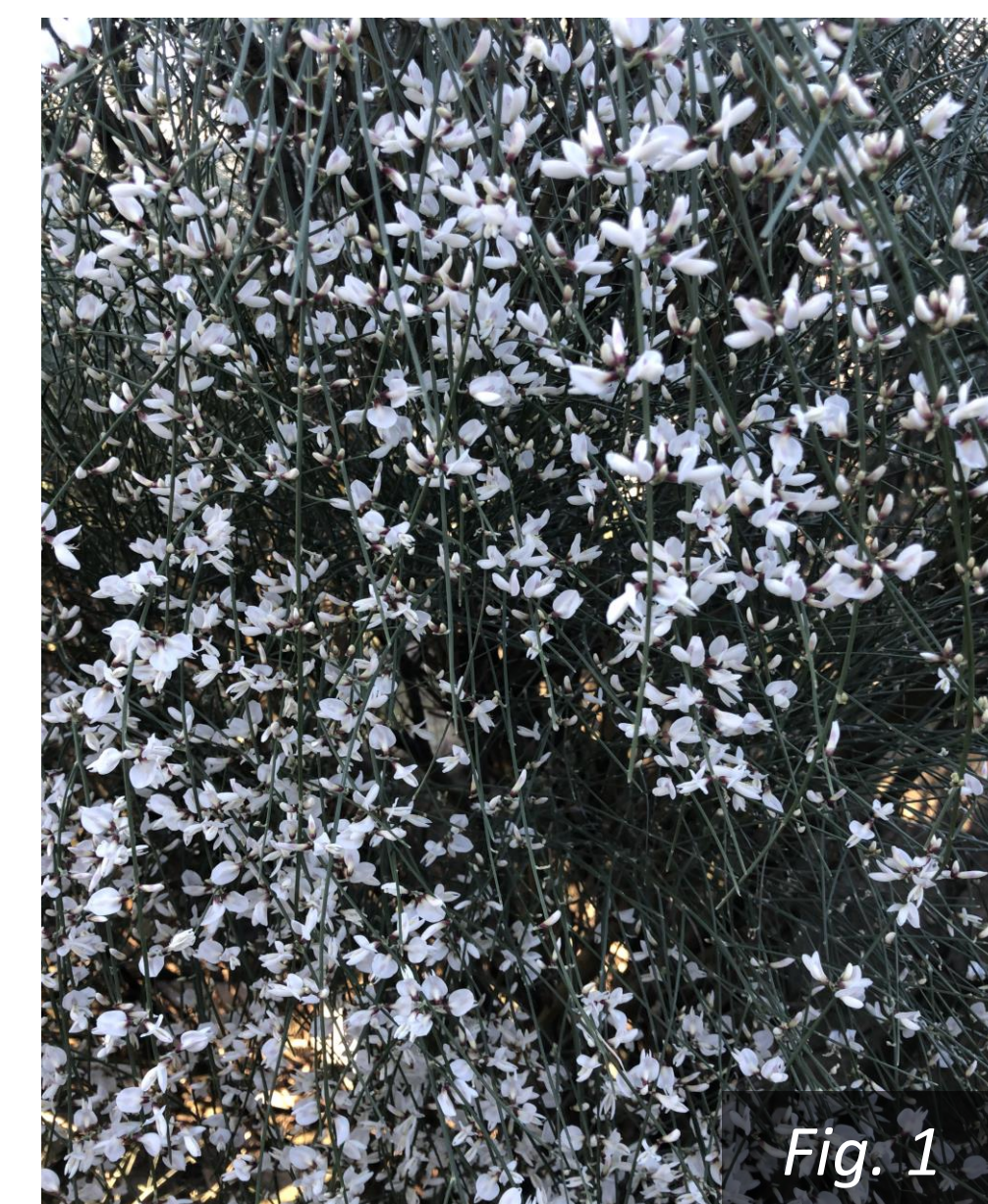
Jacopo Volpi<sup>1</sup>, Chiara Cavallo<sup>1</sup>, Pasquale Restuccia<sup>2</sup>, Gianluca Vinci<sup>3</sup>, Manuela Pamato<sup>1</sup>,  
Marco Savona<sup>1</sup>, Andrea Copetta<sup>1</sup>

<sup>1</sup>CREA - Centro di ricerca Orticoltura e Florovivaismo - Corso degli Inglesi, 508 Sanremo (Imperia); <sup>2</sup>C.I.P.A.T. - Centro per l'istruzione professionale e l'assistenza tecnica - Via Schiva, 48 Imperia; <sup>3</sup>Florcoop Sanremo sca - Regione Periane, 248 Taggia (Imperia)

### INTRODUZIONE

La ginestra bianca, *Retama monosperma* (L) Boiss. (ex *Genista monosperma*) è una pianta appartenente alla famiglia delle Fabaceae che fiorisce tra l'autunno e l'inizio della primavera. Le infiorescenze sono costituite da numerosi fiori bianchi profumati (Fig. 1) con calice marrone, violaceo o verde. Originaria del Mediterraneo, è un'essenza molto sfruttata dal mondo florovivaistico come fiore reciso. Nel corso degli anni, i produttori del Ponente Ligure hanno selezionato varietà differenti tra loro per il periodo di fioritura, dimensione e caratteristiche dei fiori, compattezza del racemo e resistenza al freddo.

**Scopo del lavoro:** verificare e confermare le differenze tra le varietà e preparare schede descrittive comprendenti caratteri fisiologici e morfologici distintivi quali il periodo di fioritura, la lunghezza e il colore degli internodi, le dimensioni e il colore delle foglie e di alcuni degli elementi che compongono il fiore: il calice, il vessillo e la carena.



### MATERIALI E METODI

Analisi morfometriche e qualitative sulle varietà di ginestra bianca più diffuse e con maggiore mercato: 'Baboira', 'Gabriele', 'Merella', 'Renise', 'Sanbiagina', 'Seborghina' e la 'Rabassina' (la varietà più antica).

Sono stati presi in considerazione 29 caratteri:

- ❖ 4 sull'aspetto della pianta
- ❖ 4 sulle caratteristiche del fusto
- ❖ 11 sui fiori (compreso il periodo di fioritura) (Fig. 2a e 2b)
- ❖ 5 sulle foglie
- ❖ 5 sul frutto

#### Fiore

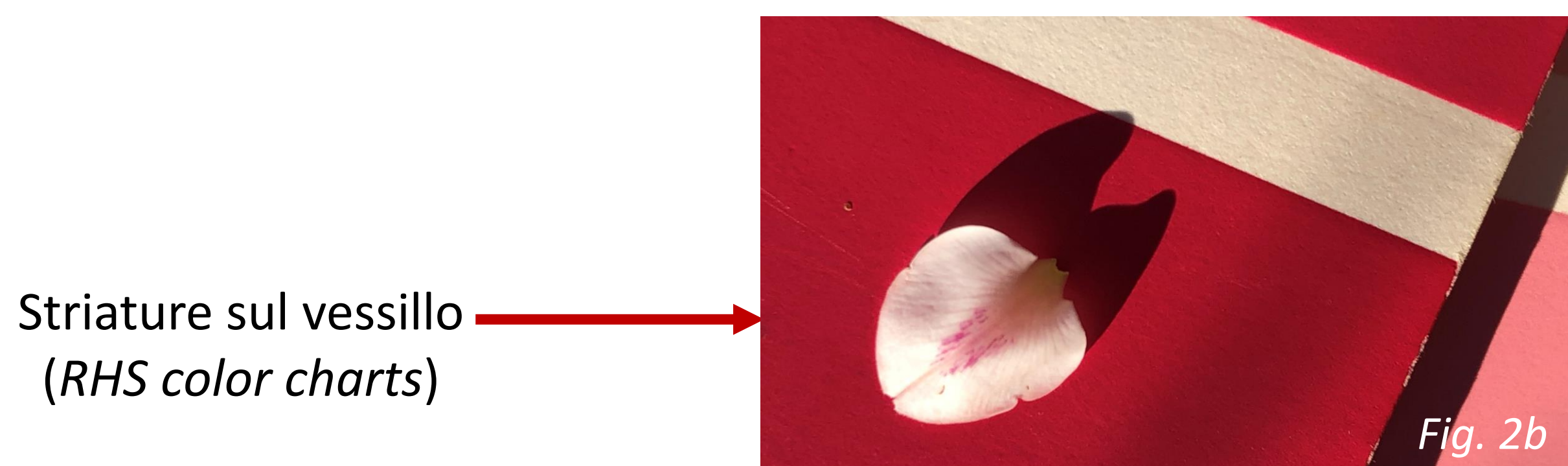
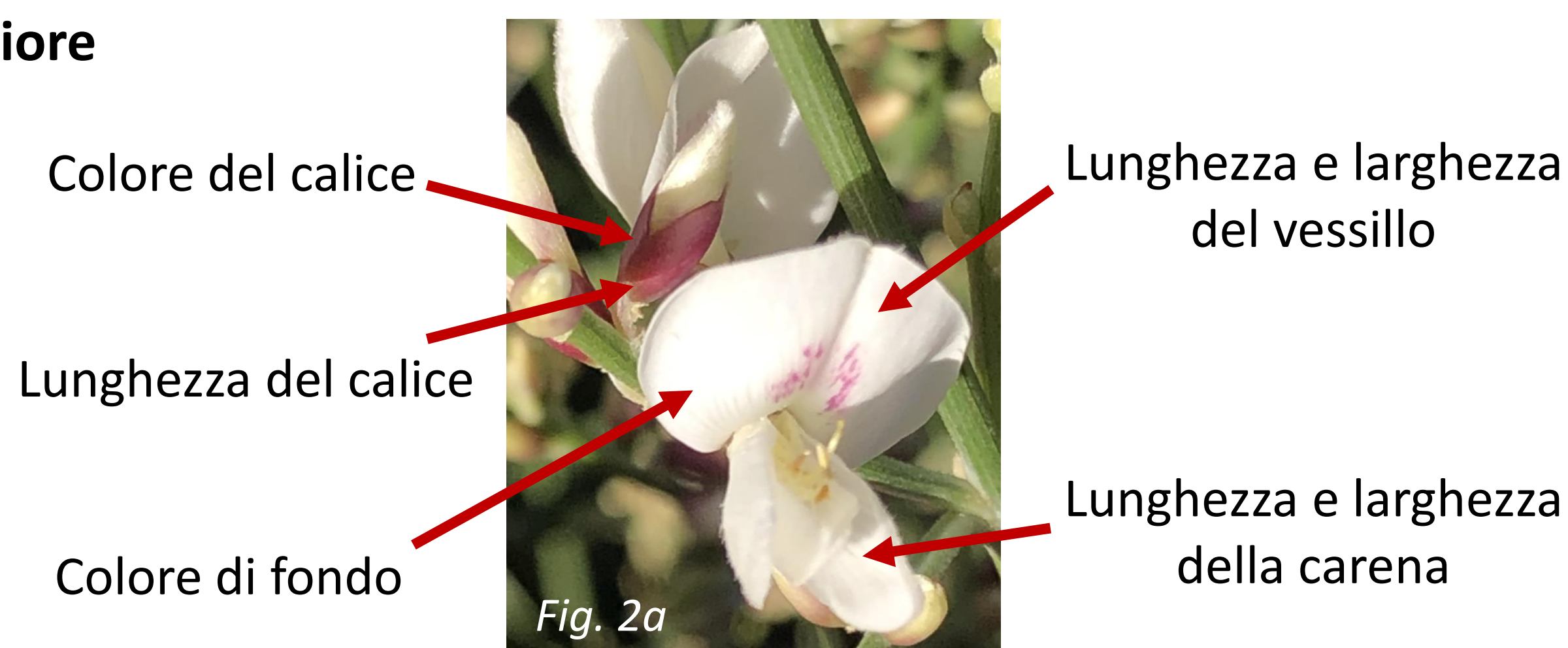


Fig. 2. Parametri morfologici (2a) e colorimetrici (2b) rilevati sui fiori delle varietà di ginestra bianca.

### RISULTATI

Le varietà di *R. monosperma* hanno periodi di fioritura differenti (Fig. 3).

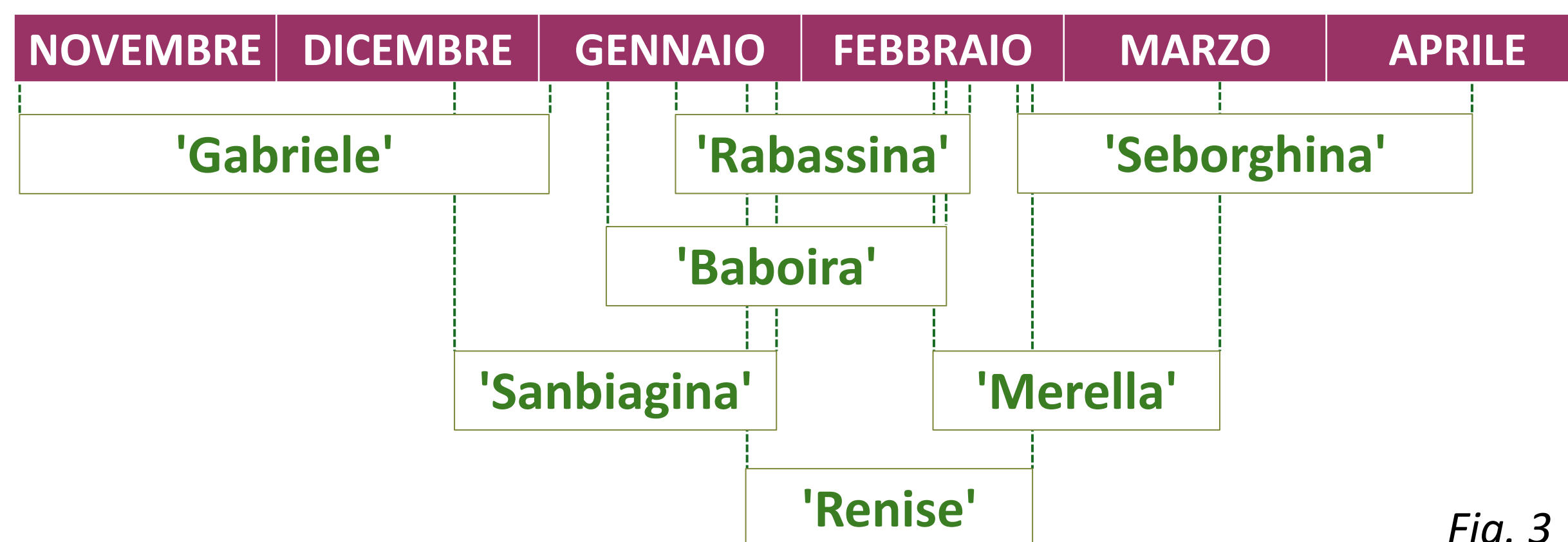


Fig. 3

#### Parametri morfologici

La 'Seborghina' è la varietà con vessillo più lungo rispetto alle altre varietà indagate; mentre 'Baboira' e 'Rabassina' sono quelle con carena più lunga e più corta, rispettivamente (Tab. 1). Inoltre, sono state riscontrate differenze nel colore ed estensione delle striature presenti sul vessillo delle diverse varietà.

Tab. 1. Parametri morfologici dei fiori e colore delle striature sul vessillo nelle varietà di *R. monosperma*.

Varietà	Lunghezza calice (mm)	Lunghezza vessillo (mm)	Lunghezza carena (mm)	Colore delle striature
'Baboira'	4,4 ± 0,1 a	9,7 ± 0,4 bc	<b>12,4 ± 0,1 a</b>	54A
'Gabriele'	4,4 ± 0,2 a	9,7 ± 0,4 bc	10,8 ± 0,2 c	53D
'Merella'	4,7 ± 0,2 a	<b>9,2 ± 0,2 c</b>	11,5 ± 0,2 b	70A
'Rabassina'	4,4 ± 0,2 a	9,5 ± 0,4 bc	<b>10,0 ± 0,4 d</b>	186A
'Renise'	4,2 ± 0,3 a	10,6 ± 0,3 b	11,5 ± 0,2 b	assente
'Sanbiagina'	4,3 ± 0,1 a	10,4 ± 0,3 bc	11,7 ± 0,1 b	186A
'Seborghina'	4,5 ± 0,1 a	<b>13,2 ± 0,1 a</b>	11,5 ± 0,1 b	61A

### CONCLUSIONI

Le varietà sono molto distinguibili sulla base del periodo di fioritura, dei parametri morfologici dei fiori e del colore delle striature presenti sul vessillo. 'Gabriele' e 'Seborghina' sono rispettivamente la varietà più precoce e la varietà più tardiva (Fig. 3).

### Acknowledgement

Questa ricerca è stata finanziata dal PSR 2014-2020 della Regione Liguria Sottomisura M10.2 "Sostegno per la conservazione, l'uso e lo sviluppo sostenibile delle risorse genetiche in agricoltura"; Progetto CONVAFLOR – "Conservazione e valorizzazione di specie locali caratterizzanti la floricoltura del Ponente ligure."